



PORTAIL PIVOTANT PROFESSIONNEL GRILLAGE A SCELLER OU SUR PLATINE

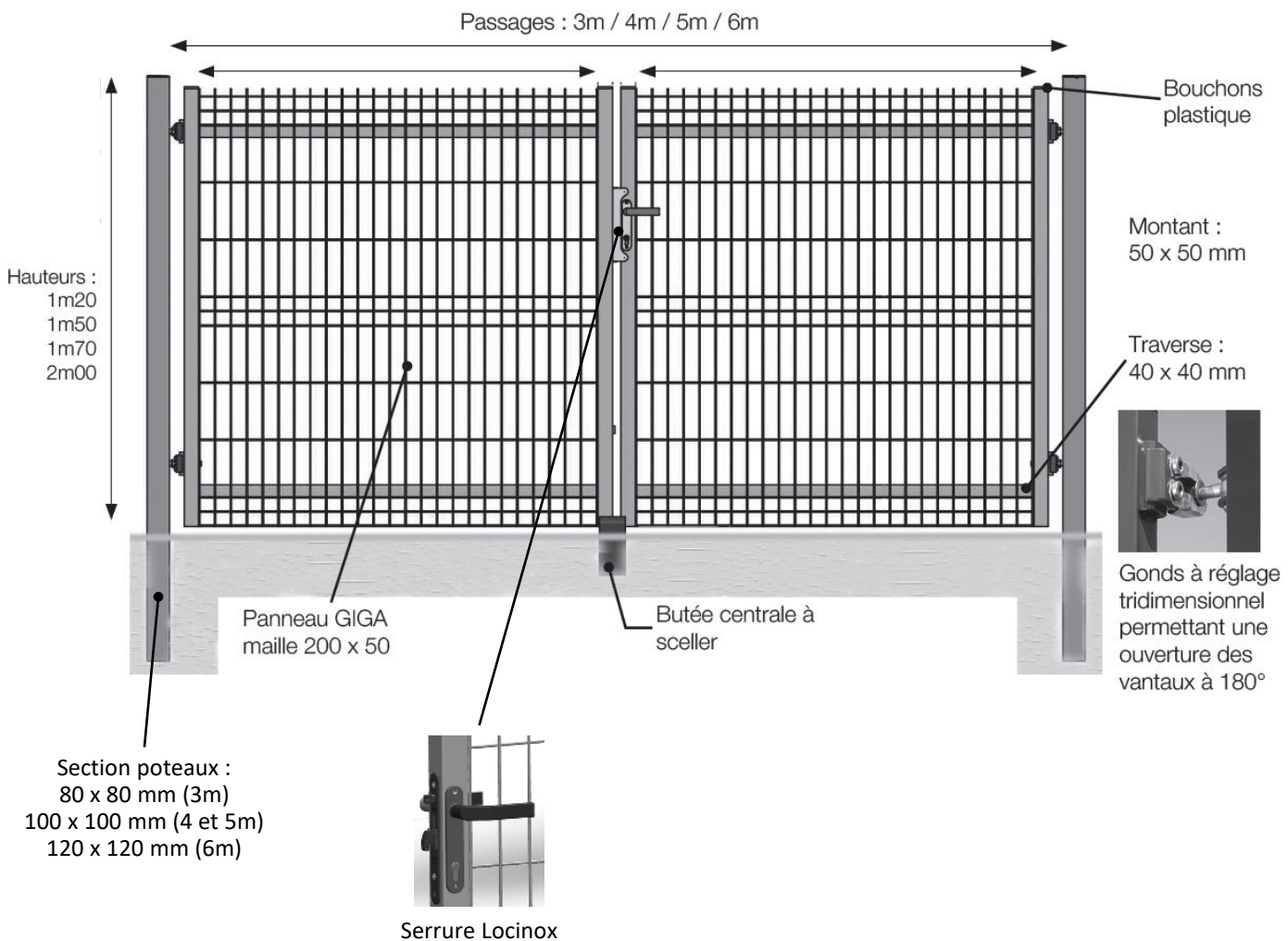
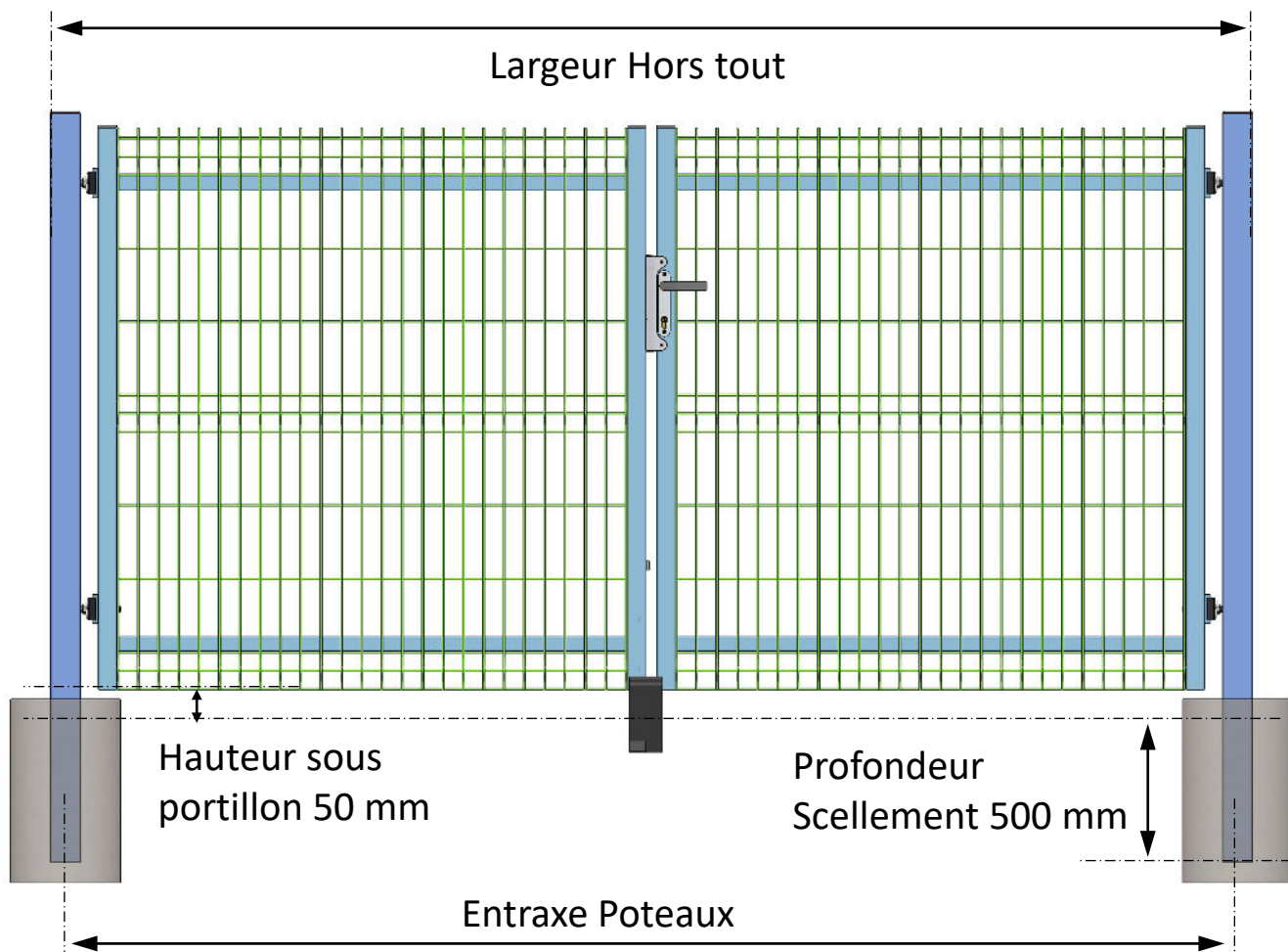


Table des Matières

| | |
|---|-----|
| 1 – Description et Cotes de pose | p.3 |
| 2 – Précaution de pose – SENS OUVERTURE | p.4 |
| 3 – Préparation à la pose – Matériel | p.4 |
| 4 – Pose du Portail SUR PLATINE | p.5 |
| 5 – Montage des gonds poteau + vantail | p.6 |
| 6 – Pose du Portail A SCELLER | p.6 |
| 7 – Montage Serrure + Gâche | p.7 |
| 8 – Fixation verrou et butée de sol | p.7 |
| 9 – Réglage définitif | p.8 |
| 10 – Occultation Zekit | p.8 |
| 11 – Pose occultation Zekit | p.8 |

➔ 1 - Description et dimensions




| Largeur nominative | 3 m | 4 m | 5 m | 6 m |
|--|---------|---------|---------|---------|
| Passage Utile | 3120 mm | 4120 mm | 5120 mm | 6140 mm |
| Entraxe poteaux | 3200 mm | 4220 mm | 5220 mm | 6260 mm |
| Largeur Hors-tout Poteaux 80 x 80 | 3280 mm | | | |
| Largeur Hors-tout Poteaux 100 x 100 | | 4320 mm | 5320 mm | |
| Largeur Hors-tout Poteaux 120 x 120 | | | | 6380 mm |

PROFONDEUR DE SCELLEMENT : 500 MM

➔ 2 – Précautions pour la pose

Avant de commencer la pose du portail, vérifier la présence des éléments suivants et accessoires :

- 2 vantaux
- 2 poteaux
- 1 sabot de sol à sceller
- 1 verrou de sol à visser
- 1 Kit LOCINOX, comprenant :
 - 2 x griffes d'accrochage des vantaux + vis
 - 2 x gonds réglables (tige à œil + rondelles)
 - 1 x serrure boîtier aluminium à canon Européen 30 x 30 mm
 - 3 clés
 - Coffre et poignées en aluminium
- Gâche de serrure aluminium à visser

 **BOUCHONS EN PLASTIQUE NOIR (EMBOUTS A AILETTES) DÉJÀ MONTES SUR LES POTEAUX ET LES VANTAUX**

 **POSE AVEC POTEAUX SCELLES : BIEN VERIFIER LE SENS DES 2 POTEAUX**

 **ATTENTION AU PLIS DU PANNEAU : IL SE TROUVE A L'EXTERIEUR !**

➔ 3 – Préparation à la pose

- Outils nécessaires



Clé plate 22/24 mm



Jeu de Clé Allen



Niveau à bulle



Mètre ruban



Règle



Serre Joints x 4



Marteau



Pioche/Béton



Perceuse / Perforateur Jeu forets Béton
Si fixations sur platines



Bétonnière



Brouette / Seau



Auge / Pelle

- Equipements de protection



→ 4 – Pose portillon FIXATION SUR PLATINES

- **IMPORTANT** : toujours commencer par poser le portail avant la clôture.
- Faire 2 trous de 50 x 50 cm, profondeur de 50 cm, espacés de l'entraxe des poteaux (voir page 3).
- Faire également un trou de 30 x 30 cm, profondeur 30 cm, au centre de l'entraxe des poteaux.
- Remplir complètement les trous de 50 x 50 avec du béton.
- Laissez sécher 24 h.

- Une fois le béton sec, tracer l'entraxe des poteaux sur les 2 massifs.
- Positionner les 2 poteaux (Attention à l'orientation des oreilles soudées – sur l'intérieur du site).
- Utiliser un cordeau ou une règle pour vérifier l'alignement des platines des poteaux.
- Tracer les 4 trous de fixation / poteau.

- Percer les trous, dépoussiérer et mettre en place les goujons d'ancrage (non fournis).
Préconisation : vis M12 x 150 minimum
- Fixer les 2 poteaux, vérifier les niveaux et les équerrages.

- Monter les accessoires :
 - Gonds et griffes sur les 2 poteaux et les vantaux.
 - Voir page suivante

- Serrure sur Vantail Poussant Droit ou Poussant Gauche (dans ce cas le pêne de la serrure sera à tourner).

- Gâche sur l'autre vantail.
 - Voir page 7

→ 5 – Montage des gonds

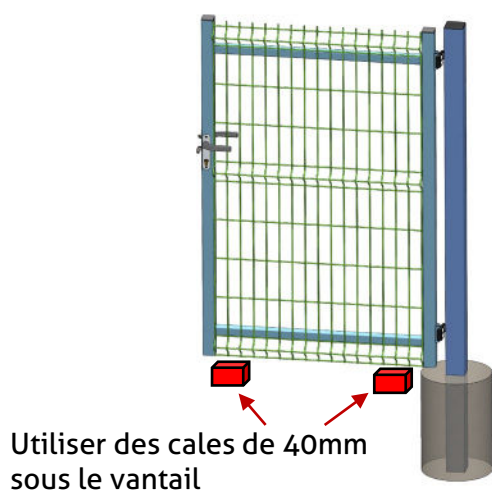
- Sur les 2 poteaux, vous devez maintenant monter les gonds articulation et les assembler avec les vantaux du portail.
- Ce montage est valable pour les 2 types de pose.



- Orientez les Grips sur le vantail dans le bon sens par rapport à votre ouverture
- Procédez de même pour le gond Inférieur.

→ 6 – Pose portillon SCELLEMENT BETON

- **IMPORTANT** : toujours commencer par poser le portail avant la clôture.
- Faire 2 trous de 50 x 50 cm, profondeur de 50 cm, espacés de l'entraxe des poteaux (voir page 3).
- Faire également un trou de 30 x 30 cm, profondeur 30 cm, au centre de l'entraxe des poteaux. (Scellement de la butée de sol)
- Vous avez dû mettre en place les gonds articulation sur les 2 poteaux et sur les 2 vantaux.
- Vérifiez votre sens de pose avant Scellement !
- Verser 10 cm de béton au fond d'un trou de 50 x 50, puis poser le poteau et son vantail.
- Utiliser des cales pour ce 1er vantail.
- Procéder de même pour le 2ème vantail.



Vérifier que vous avez un écartement de 30 mm au centre du portail, entre les 2 vantaux.

Respecter un écart de 60 mm entre le poteau et le vantail, en réglant les vis des gonds.



Profondeur de scellement Poteau MAXI 500 mm

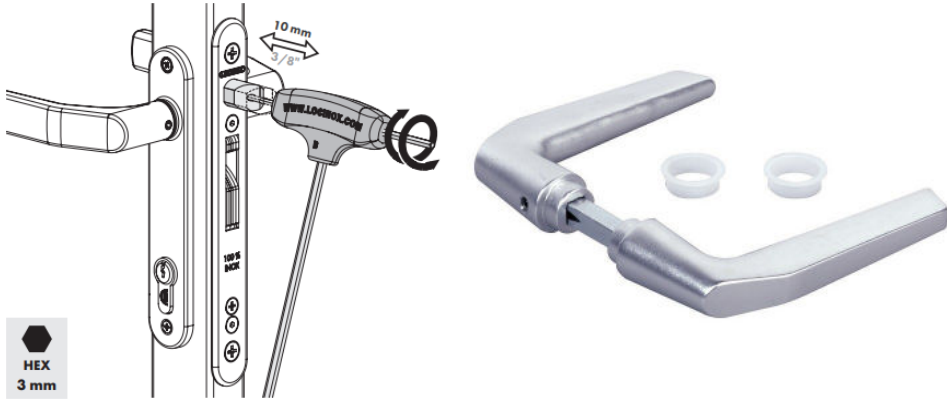


VERIFIER LES NIVEAUX DU POTEAU ET DU VANTAIL PUIS COULER LE RESTE DU BETON

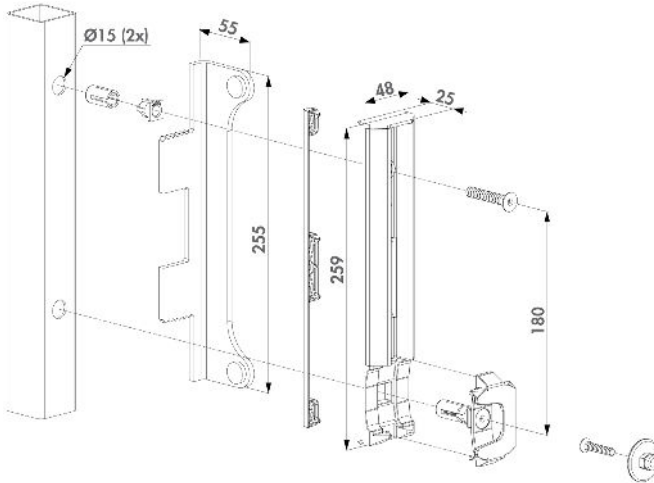
Si besoin, ne pas hésiter à étayer le poteau et le vantail.
Attendre 24 h le séchage du béton avant pose serrure (page suivante).

➔ 7 – Montage serrure et gâche

- La serrure est déjà montée dans le profil du vantail.
- Réglage de la profondeur du pêne et montage poignée

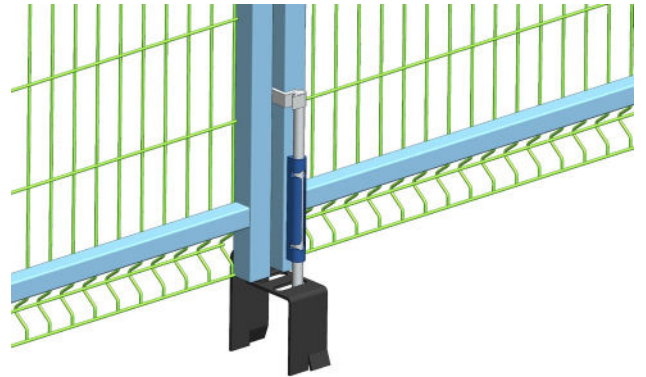


- Montage de la gâche sur l'autre vantail :



➔ 8 – Fixation verrou et butée de sol

- Fixer le verrou sur le vantail Gâche, à l'intérieur du site.
- Fermer votre portail.
- Le trou de scellement de la butée a dû être fait au départ. (Voir page 5).
- Positionner la butée de sol dans le trou, de sorte que le vantail avec la gâche soit bien en contact avec la butée.
- Sceller la butée de sol, à la bonne hauteur pour que les vantaux soient bien en contact avec celle-ci
- Vérifier que le verrou rentre bien dans son logement en position basse.



Astuce de pro : Prémontez votre portillon à plat sur la palette, les 2 poteaux et les cales pour tout sceller en 1 fois !

→ 9 – Réglages définitifs

- Vérifiez l'aplomb du portail et corrigez si nécessaire en agissant sur le réglage des gonds de l'articulation.
- Contrôler le niveau du portail.
- Contrôler l'accroche de la serrure dans la gâche, si besoin agir sur la longueur du pêne dormant. (voir page 7) ou sur la longueur des gonds.
- Contrôler aussi le verrou de la serrure, si besoin modifier la longueur.
- Contrôler également l'accroche du verrou au sol, dans la butée.
- Enfin, vérifier que les 2 vantaux ne sont pas en contact, que leurs mouvements sont libres et sans points durs.

→ 10 – Occultation ZeKit

Utilisez un portail adapté selon l'exposition au vent



L'utilisation d'un kit d'occultation sur un portail occulté équivaut pratiquement à réaliser un mur. Soyez vigilant quand à la capacité de votre portillon à résister à la charge des vents selon l'exposition et la localisation de votre portail (Confère carte des vents). Nous vous encourageons à réaliser une étude technique pour valider ces éléments. Clotex ne pourra être tenu responsable en cas d'une mauvaise utilisation du produit.

Tableau de vitesse des vents

| ZONES | CODE COULEUR | VALEURS |
|-------|--------------|-------------------|
| 1 | | DL 0 à 135 km/h |
| 2 | | DL 110 à 150 km/h |
| 3 | | DL 125 à 165 km/h |
| 4 | | DL 140 à 180 km/h |
| 5 | | DL 160 à 210 km/h |

Sources : NORME EUROPEENNE EN 1991 1 4

NB : Des pondérations sont utilisées pour tenir compte de l'exposition du site (normal ou exposé).

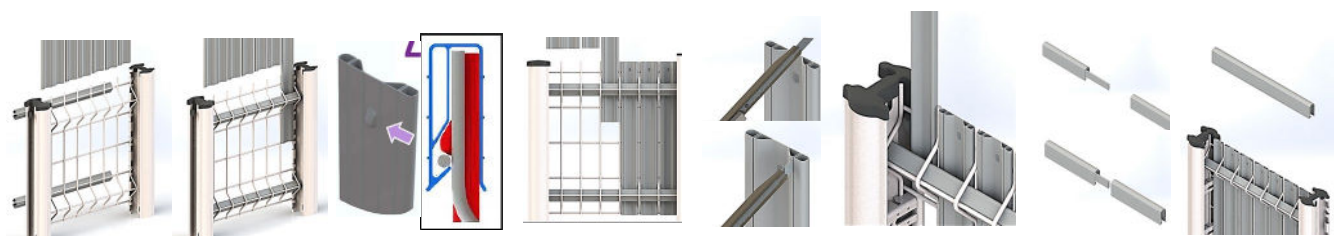


Vérifier que votre portail répond aux exigences induites par la pose d'occultation (résistance à la prise au vent) même dans des zones peu venteuses (tenir en compte des couloirs de vent, portail perpendiculaires au vent etc.)

→ 11 – Pose occultation ZeKit



Montage : Merci de vous reporter aux indications fournies sur le packaging pour installer votre kit d'occultation selon nos préconisations.



Placer les cornières dans les plis du panneau. Si besoin, pincer la cornière sur elle-même pour la faire coulisser dans le pli du panneau.

Glisser une 1ère latte verticalement dans le panneau

Glisser les lattes d'occultation dans le panneau et faire venir en butée l'ergot sur le 1er fil. Procéder ainsi sur toute la largeur du panneau.

Positionner les dernières lattes aux extrémités. Recouper si nécessaire grâce dans la rainure.

Assembler les lisses de finition en utilisant le manchon de jonction. En fonction du système de fixation (Poteau), vous utiliserez ou non le prolongateur de la lisse pour ajuster la largeur.

NB : Pour faciliter l'insertion des lattes dans le panneau, nous vous conseillons d'utiliser une eau savonneuse



Entretien : Il est conseillé de laver à l'eau savonneuse (sans recourir à un nettoyeur haute pression) au moins une fois par an votre clôture occultée.